

# NOTE TECHNIQUE : INVENTAIRE DU FIMBRISTYLE D'AUTOMNE ET AUTRES EMFVS

## MÉTHODOLOGIE

Dans le cadre de l'étude d'impact environnemental (ÉIE) pour le projet d'échangeur 640 Ouest à Terrebonne, la Direction d'expertise en biodiversité du ministère du Développement durable, de l'Environnement et de la Lutte contre les changements (MDDELCC) a demandé la réalisation d'un inventaire complémentaire exhaustif à la période propice pour le Fimbristyle d'automne et toute autre espèce floristique menacée, vulnérable ou susceptible d'être ainsi désignée (EFMVS) pouvant être touchée par les infrastructures du projet.

L'inventaire a été réalisé le 1<sup>er</sup> septembre 2015 par Mélanie Lapointe, biologiste spécialisée en botanique, et ce, dans l'emprise projetée pour le nouvel échangeur, et ses environs immédiats (Carte 1). La date à laquelle fût réalisé l'inventaire respecte la période propice à l'identification du Fimbristyle d'automne qui se situe entre les mois d'août et d'octobre. La période est également favorable à l'identification des autres espèces à statut précaire, dont la floraison est estivale ou estivale tardive.

Au cours de l'inventaire, l'ensemble des groupements végétaux de la zone d'étude ont été parcourus selon un parcours sinueux ou en zigzag afin de repérer toutes les espèces à statut particulier potentiellement présentes. Une attention particulière a été portée aux groupements dans lesquels l'espèce a été observée auparavant et aux micro-habitats les plus susceptibles d'abriter le Fimbristyle d'automne, soit les sables humides ouverts.

Les espèces ont été identifiées à l'aide de documents de référence tels que la Flore laurentienne (Frère Marie-Victorin et al. 2002) et le guide des Plantes rares du Québec méridional (FloraQuebeca, 2009). Les occurrences observées ont été caractérisées en suivant les normes du MDDELCC, ce qui inclut les coordonnées géographiques de l'occurrence, une description de la taille et de l'étendue de la population, une description de l'habitat et des photographies (CDPNQ, 2005).

## RÉSULTATS

Aucune espèce à statut particulier n'a été observée dans la zone d'étude lors de la visite de terrain. Le Fimbristyle d'automne avait été observé dans deux groupements de la zone d'étude lors d'un inventaire effectué en 2006 (groupements 6 et 7 illustrés sur la carte 3-4 de l'étude d'impact). Il s'agit d'occurrences historiques étant donné que les localisations se situent actuellement sous l'emprise des bretelles temporaires (Photographie 1) visant à desservir le projet Urbanova en attendant la construction du nouvel échangeur, tel que décrit à la section 2.3.2.1 de l'étude d'impact.



**Photographie 1** : Localisation de l'occurrence historique O1 (voir Carte 1) de Fimbristyle d'automne

Les milieux naturels résiduels, situés en périphérie des occurrences, ont été parcourus en détail et caractérisés sommairement. Ils s'avèrent peu propices pour le fimbristyle (Photographie 2). La strate arborescente y est plutôt ouverte et est dominée par le bouleau gris (*Betula populifolia*) et le pin gris (*Pinus banksiana*). Le recouvrement total de la strate est inférieur à 45%. La strate arbustive est dense et fermée et elle est composée d'aulne rugueux (*Alnus incana subsp. rugosa*), de bouleau gris, de pin gris et d'érable rouge (*Acer rubrum*). La strate herbacée est également dense et fermée. Les principales espèces sont l'osmonde royale (*Osmunda regalis*), le roseau commun (*Phragmites australis*) et les prêles (*Equisetum hyemale*, *Equisetum scirpoides* et *Equisetum arvense*).



**Photographie 2** : Végétation des milieux naturels résiduels dans la zone d'étude

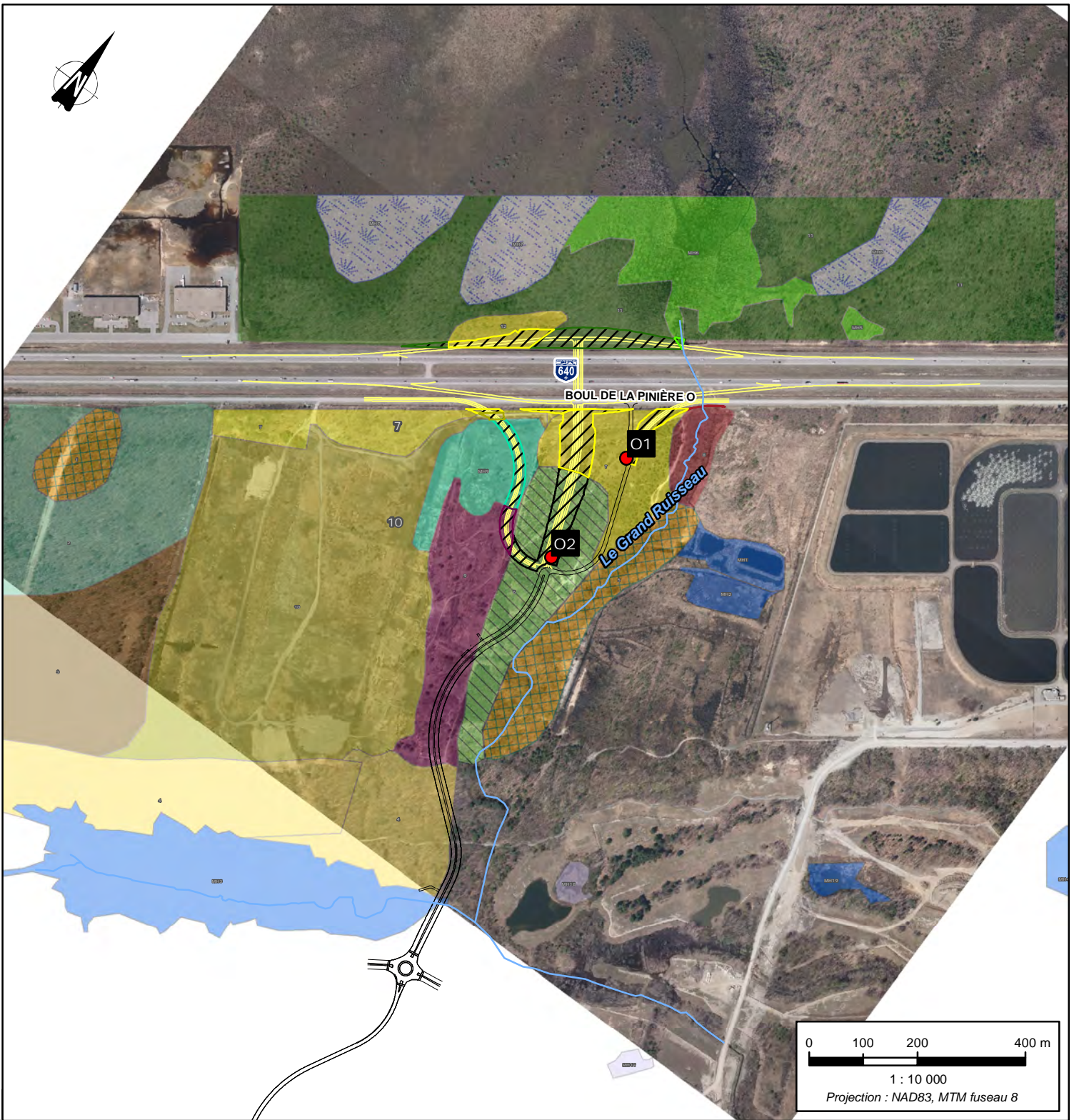
Quelques zones ouvertes sur sable humide ont été observées dans la zone d'étude. Les principales espèces présentes dans ces zones étaient le roseau commun, le jonc épars (*Juncus effusus*), le carex luisant (*Carex lurida*), l'éléocharide (*Eleocharis sp.*), le souchet comestible (*Cyperus esculentus*), le jonc brévicaudé (*Juncus brevicaudatus*), le bident feuillu (*Bidens frondosa*), le carex crépu (*Carex crinita*), la

gérardie à feuilles ténues (*Anagalis tenuifolia*), la calamagrostide du Canada (*Calamagrostis canadensis*), le souchet diandre (*Cyperus diandrus*) et la salicaire pourpre (*Lythrum salicaria*).

## **CONCLUSION**

Lors de l'inventaire de 2015, ni le Fimbristyle d'automne ni aucune autre EFMVS n'ont été observés à l'intérieur de la zone d'étude. Les occurrences de Fimbristyle d'automne observées lors de l'inventaire de 2006 sont maintenant des occurrences « historiques » puisque les localisations sont actuellement sous l'emprise des bretelles temporaires. Ailleurs dans le secteur au sud de l'A-640, la fermeture de la canopée, les changements de drainage dans la zone d'étude ainsi que l'envahissement par le roseau commun rendent le secteur moins propice pour le Fimbristyle d'automne.





Fichier : 141.21273\_00\_EIFX\_X\_00X\_Inventaire\_fimbristyle\_151030.mxd

- Tracé Urbanova existant
  - Composante du futur échangeur
  - Ruisseau permanent
- Espèces floristiques à statut particulier**
- Fimbristyle d'automne
- Milieux humides**
- Tourbière
  - Marais à phragmite
  - Marécage
  - Prairie humide

- Groupements végétaux terrestres**
- Résineux et feuillus tolérants à l'ombre
  - Plantation de pins gris
  - Friche arbustive
  - Érablière rouge
  - Friche arborescente
  - Champs
  - Peuplement feuillu
  - Friche arbustive
  - /// Déboisement prévu

**Sources :**  
 Orthophotos : © Communauté Métropolitaine de Montréal, 2013  
 Géométrie : Plans fournis par la Ville de Terrebonne

Préparée par : M. Lapointe  
 Dessinée par : P. Cordeau  
 Approuvée par : B. Fournier

**VILLE DE  
 TERREBONNE**

**ÉTUDE D'IMPACT SUR  
 L'ENVIRONNEMENT**

**Échangeur 640 Ouest  
 Terrebonne, QC**

**Carte 1  
 Inventaire complémentaire  
 du fimbristyle d'automne**

30 octobre 2015

141-21273-00

